



Fundación Tutelar de La Rioja



**Gobierno
de La Rioja**

Servicios Sociales
www.larioja.org



**Fundación Tutelar
de La Rioja**



**Fundación Tutelar
de La Rioja**

INDICE

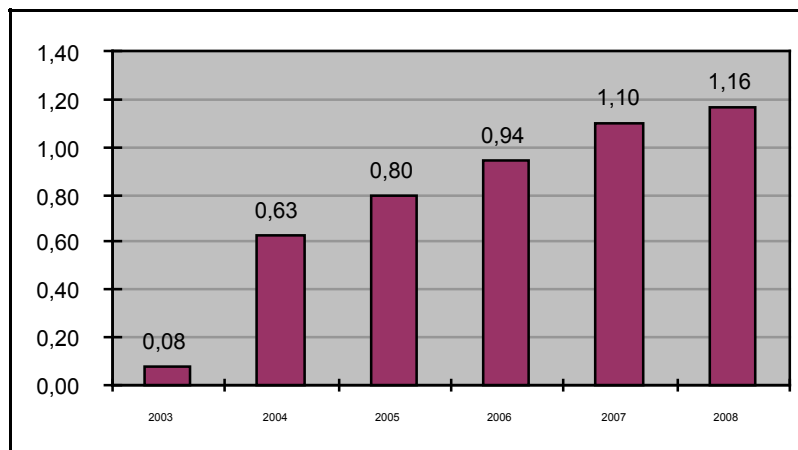
■ EVOLUCIÓN DE LAS PERSONAS ATENDIDAS POR LA FUNDACIÓN TUTELAR	3
PERSONAS MENORES DE EDAD ATENDIDAS POR LA FUNDACIÓN TUTELAR	5
PERSONAS MAYORES DE EDAD ATENDIDAS POR LA FUNDACIÓN TUTELAR	7
EVOLUCIÓN DE LAS FIGURAS DE GUARDA	11
EVOLUCIÓN DE LOS DIAGNÓSTICOS	12
EVOLUCIÓN DE LOS LUGARES DE RESIDENCIA	12
EVOLUCIÓN DE LOS INGRESOS ECONÓMICOS DE LOS TUTELADOS	14
EVOLUCIÓN DE LOS BIENES PATRIMONIALES	15
■ RESUMEN DE LA EVOLUCION DE LOS CASOS ATENDIDOS POR AÑO	17
Expedientes activos a 31 de diciembre	17
Evolución de las figuras de guarda	17
Evolución de las altas por año	18
Evolución de las bajas por año	19
Evolución de los casos atendidos por año	19

EVOLUCIÓN DE LAS PERSONAS ATENDIDAS POR LA FUNDACIÓN TUTELAR

El 2008, el número de personas atendidas en la Fundación Tutelar de La Rioja es de 368, en 2007: 341, en 2006: 288, en 2005: 240, en 2004: 184 y en 2003 un total de 22.

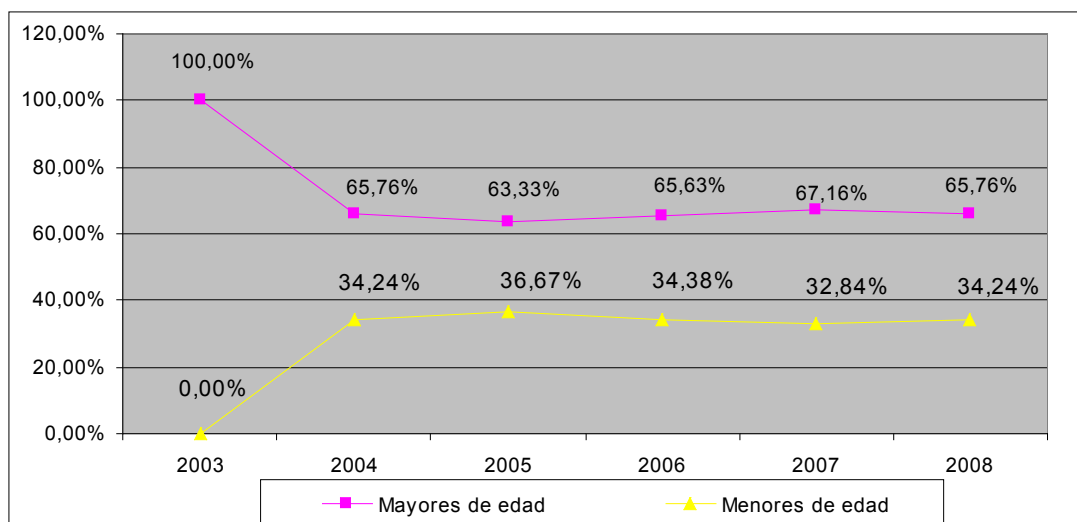
En 2008, el total de población en La Rioja es 317.501 y el número de personas atendidas es 368, así un 1,16 en tantos por mil. En 2007 un 1,10 en tantos por mil, en 2006 un 0,94, en 2005 un 0,80, en 2004 un 0,63 y en 2003 un 0,08.

GRÁFICO 1. Evolución de las personas atendidas respecto a la población total en el periodo 2003-2008



En 2008, del total de personas de 18 años y más, atendidas es de 242 y de menores 126. En 2007, un total de 229 son mayores de edad y 112 de menores. En 2006, un total de 189 son mayores de edad y 99 menores. En 2005, 152 son mayores y 88 menores. En 2004, mayores de edad son 121 y 63 menores, y en 2003 un total de 22 usuarios atendidos todos ellos mayores de edad.

GRÁFICO 2. Porcentaje de las personas atendidas por grupos de edad, en el periodo 2003-2008



En la siguiente tabla observamos la evolución que se va produciendo en los casos atendidos, incrementándose progresivamente el número de personas. Así durante el año 2008 se ha producido un aumento de 27 casos, en 2007: 53 casos, en el 2006: 48 casos, en 2005: 56 casos y en 2004 el mayor incremento con 162 casos nuevos.

TABLA N° 1. Personas atendidas desglosado en figuras de guarda en el periodo 2003-2008

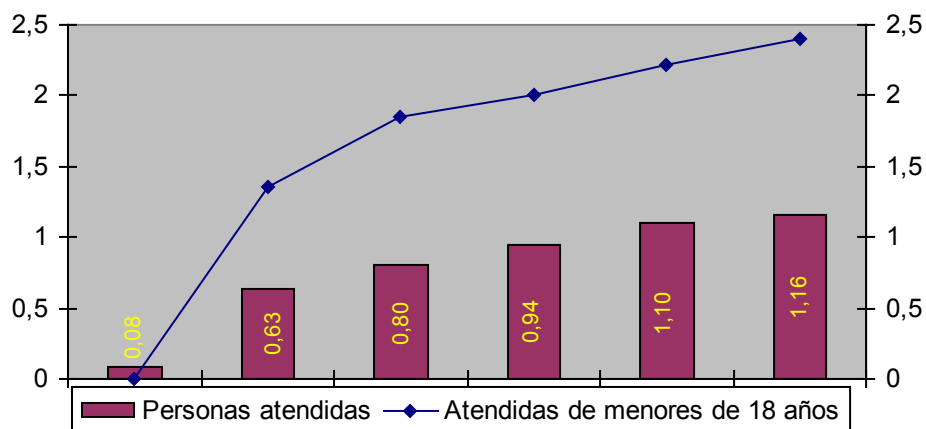
	2003	2004	2005	2006	2007	2008
Tutelas	22	95	110	125	146	150
Curatelas		16	20	20	17	17
Defensas Judiciales		9	17	28	30	25
Administración de bienes		1	5	10	4	9
Medidas cautelares				6	32	41
Menores		63	88	99	112	126
Total	22	184	240	288	341	368

PERSONAS MENORES DE EDAD ATENDIDAS POR LA FUNDACIÓN TUTELAR

El 2008, el número de personas atendidas en la Fundación Tutelar menores de edad es de 126, en 2007: 112, en 2006: 99, en 2005: 88, en 2004: 63 y en 2003 son todos mayores de edad.

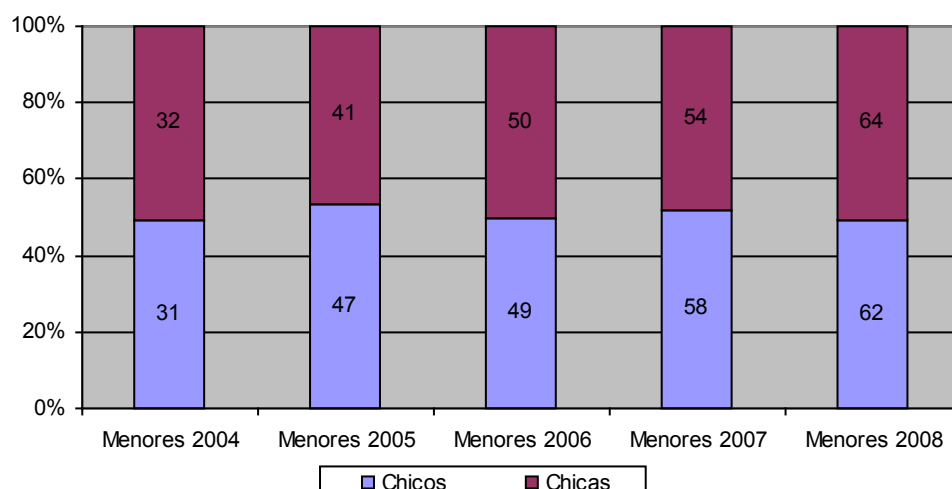
En 2008, el total de población menor de 18 años en La Rioja es 52.607 y el número de personas atendidas es 126, así un 2,40 en tantos por mil. En 2007 un 2,22 en tantos por mil, en 2006 un 2,01, en 2005 un 1,84 y en 2004 un 1,36.

Gráfico 3. Evolución de las personas atendidas respecto a la población total y de las personas menores atendidas respecto a la población de menos de 18 años en tantos por mil en el periodo 2003-2008



En 2008, el porcentaje de chicos es del 49,21% y de chicas es del 50,79 %, en 2007 el porcentaje de chicos es del 51,79% y de chicas 48,21%, en 2006 los chicos 49,49% y las chicas 50,51%, en 2005 los chicos 53,41% y las chicas 46,59% y en 2004 del 49,21% los chicos y el resto las chicas, un 50,79%.

Gráfico 4. Evolución de los menores de edad atendidos por sexo en el periodo 2004-2008



En 2008, los menores de 14 a 18 años representan el 48,41%, los de 7 a 13 años un 23,02 % y los de 0 a 6 años un 28,57 %.

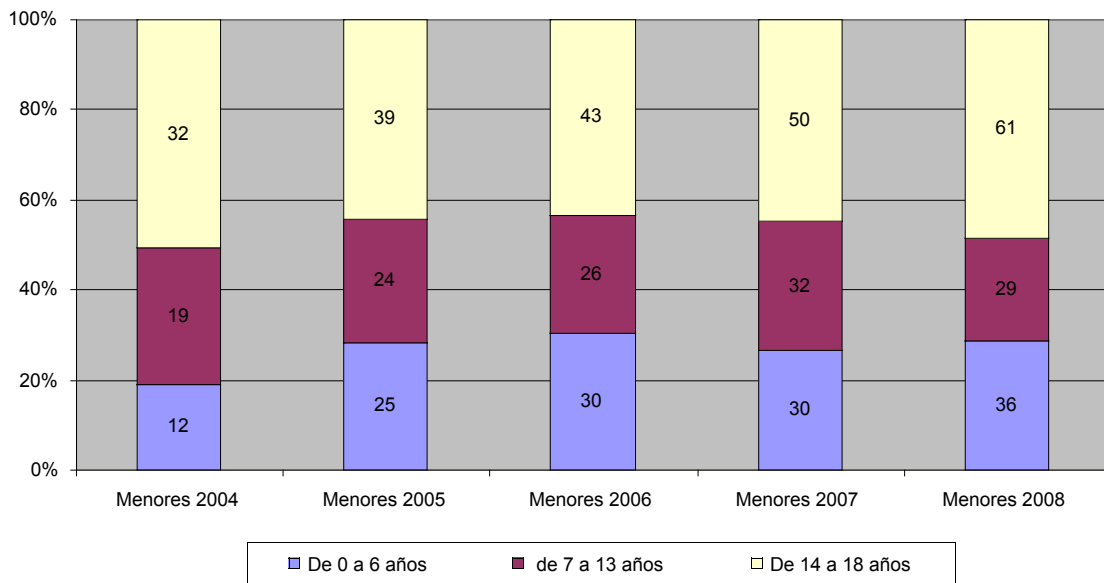
En 2007, los menores de 14 a 18 años representan el 44,64%, los de 7 a 13 años un 28,57% y los de 0 a 6 años un 26,79%.

En 2006, los menores de 14 a 18 años representan el 43,43%, los de 7 a 13 años un 26,26% y los de 0 a 6 años un 30,30%.

En 2005, los menores de 14 a 18 años representan el 44,32%, los de 7 a 13 años un 27,27% y los de 0 a 6 años un 28,41%.

En 2004, los menores de 14 a 18 años representan el 50,79%, los de 7 a 13 años un 30,16% y los de 0 a 6 años un 19,05%.

Gráfico 5. Menores atendidos en la Fundación Tutelar por grupos de edad en el periodo 2004-2008

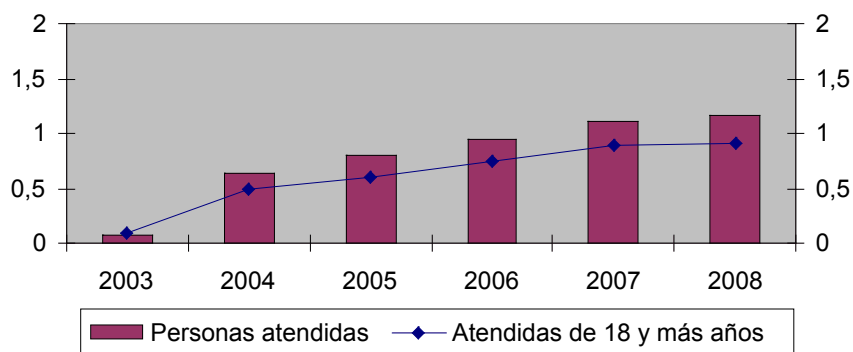


PERSONAS MAYORES DE EDAD ATENDIDAS POR LA FUNDACIÓN TUTELAR

En el 2008, el número de personas atendidas en la Fundación Tutelar mayores de edad es de 201, en 2007:197, en 2006: 189, en 2005: 182, en 2004: 121 y en 2003: 22.

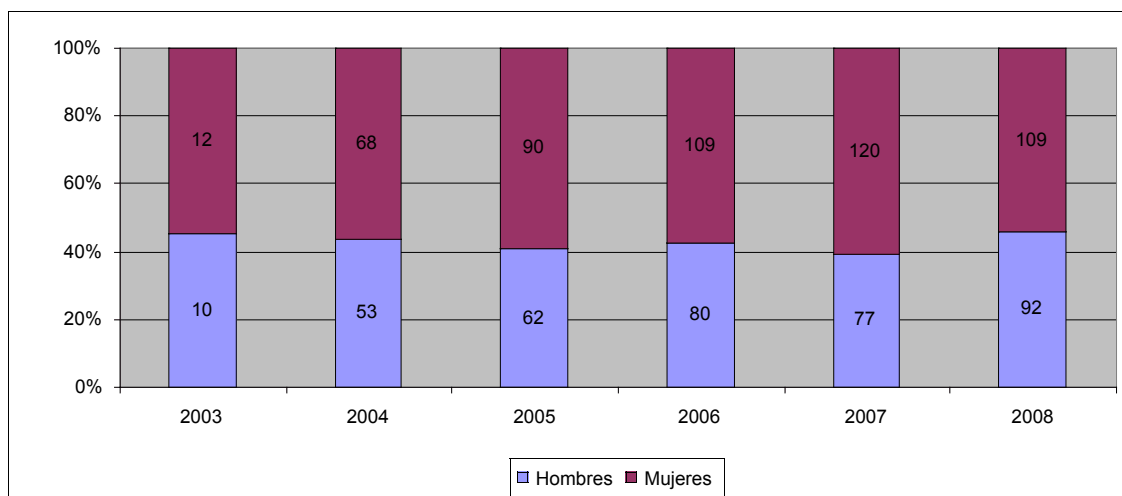
En 2008, el total de población mayor de 18 años en La Rioja es 264.894 y el número de personas atendidas es 242, así un 0,91 en tantos por mil. En 2007 un 0,89 en tantos por mil, en 2006 un 0,74, en 2005 un 0,60, en 2004 un 0,49 y en 2003 un 0,09.

Gráfico 6. Evolución de las personas atendidas respecto a la población total y de las personas mayores atendidas respecto a la población de 18 años y más en tantos por mil en el periodo 2003-2008



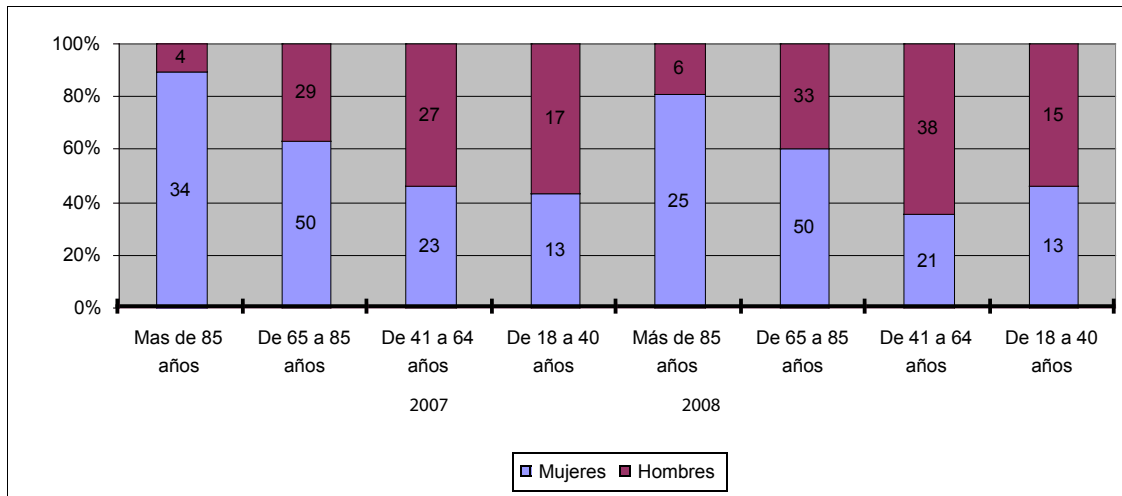
El porcentaje de mujeres atendidas por la Fundación Tutelar es mayor todos los años que el de los hombres. En 2008 el porcentaje de mujeres es del 54,23 %, en 2007 del 60,91%, en 2006 es de 57,67%, en 2005: 59,21%, en 2004 del 56,20% y en 2003 de 54,55%.

Gráfico 7. Evolución por sexo de los mayores de edad atendidos en el periodo 2003-2008



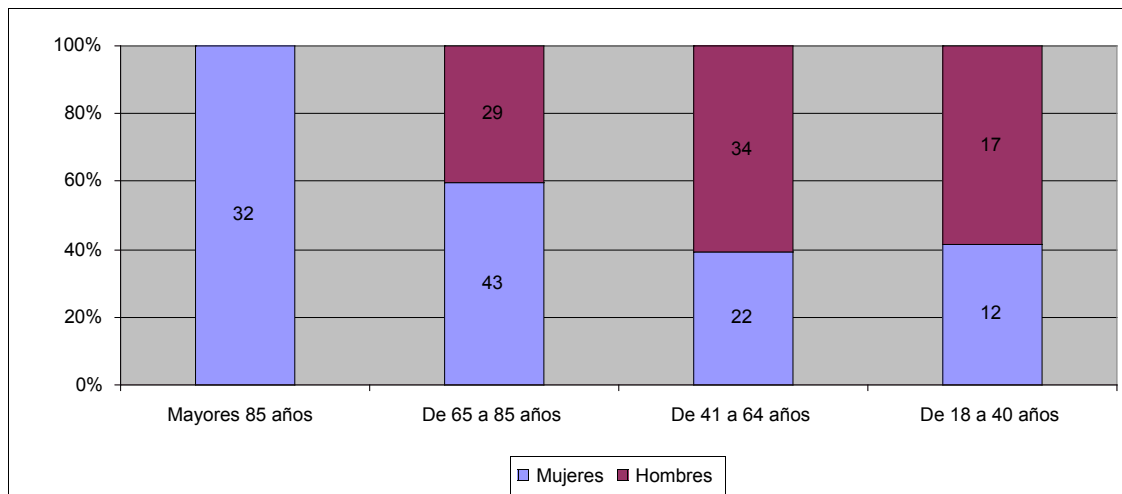
La atención a mujeres es mayor en la población de 65 años, por el contrario, la proporción de hombres es mayor en la población menor de 65 años.

Gráfico 8. Personas mayores atendidas en la Fundación Tutelar por grupos de edad y sexo en el periodo 2007-2008



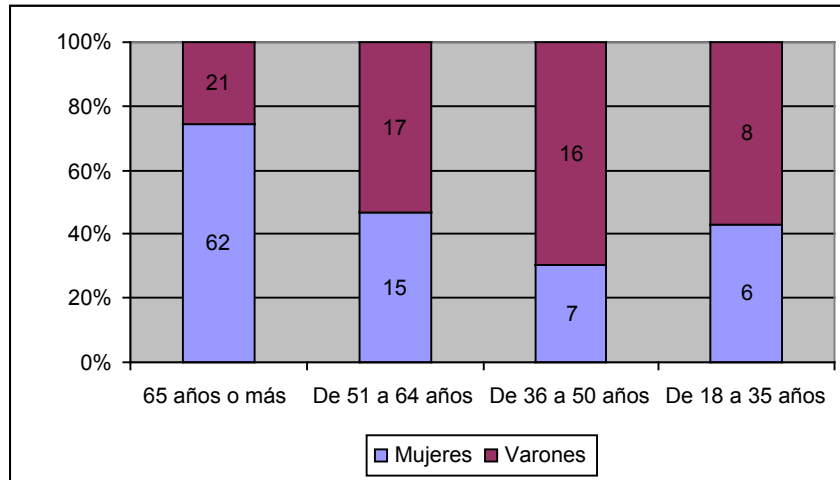
En 2006 las mujeres 65 años o más suponen un 72,11 % con respecto a los hombres, las de 41 a 64 años un 39,28 % y las de 18 a 40 años un 41,38 %.

Gráfico 9. Distribución por edad y sexo en 2006



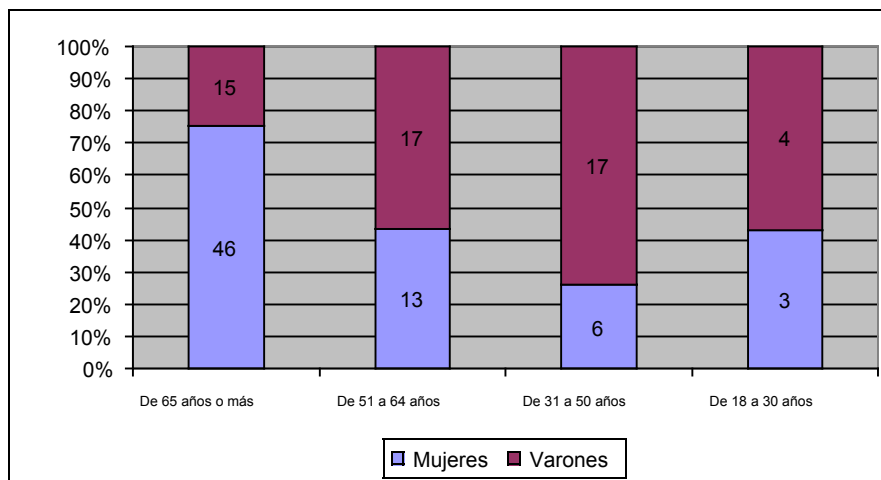
En 2005 las mujeres de 65 años y más suponen un 74,70%, las de 51 a 64 un 46,88%, las de 36 a 50 un 30,43% y las de 18 a 35 años 42,86%.

Gráfico 10. Distribución por edad y sexo en 2005



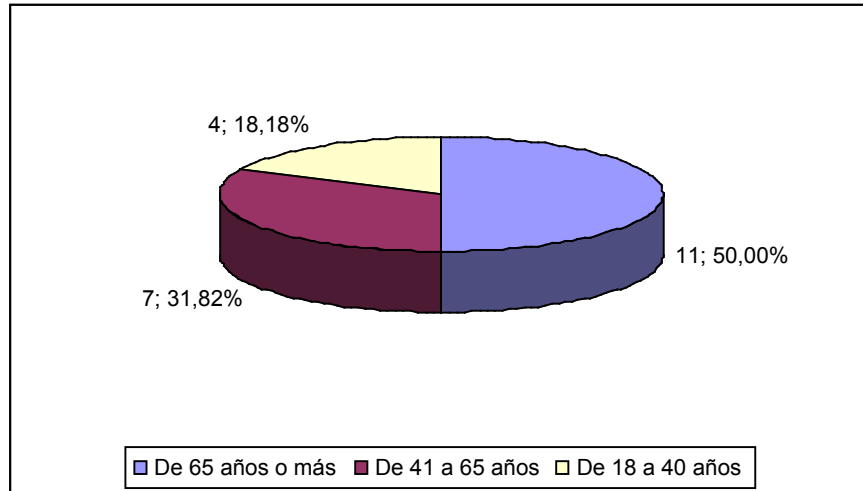
En 2004 las mujeres de 65 años y más suponen un 75,41%, las de 51 a 64 un 43,33%, las de 31 a 50 un 26,09% y las de 18 a 30 años 42,86%.

Gráfico 11. Distribución por edad y sexo en 2004



En 2003, el 50% de la población atendida son de 65 y más años, el 31,82% de 41 a 65 y el resto, el 18,18% de 18 a 40 años. Este año no está disponible la información por edades y sexo.

Gráfico 12. Distribución por edades en 2003



EVOLUCIÓN DE LAS FIGURAS DE GUARDA

Las personas tuteladas en La Rioja se clasifican en las siguientes figuras de guarda: Tutela, curatela, defensa judicial, administración de bienes y otras figuras de guarda.

En 2008, 150 tutelas, 17 curatelas, 25 defensas judiciales, 9 administración de bienes y 41 de otras figuras.

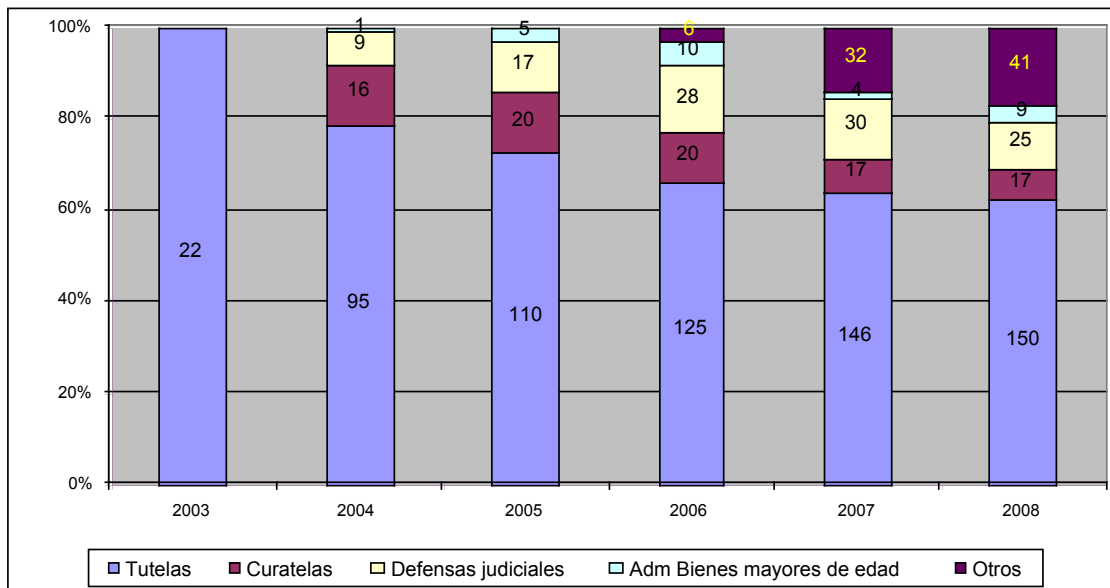
En 2007, 146 tutelas, 17 curatelas, 30 defensas judiciales, 4 administración de bienes y 32 de otras figuras. En 2006, 125 tutelas, 20 curatelas, 28 defensas judiciales, 10 administración de bienes y 6 de otras figuras.

En 2005, 110 tutelas, 20 curatelas, 17 defensas judiciales y 5 administración de bienes.

En 2004, 95 tutelas, 16 curatelas, 9 defensas judiciales y una de administración de bienes.

En 2003, 22 tutelas.

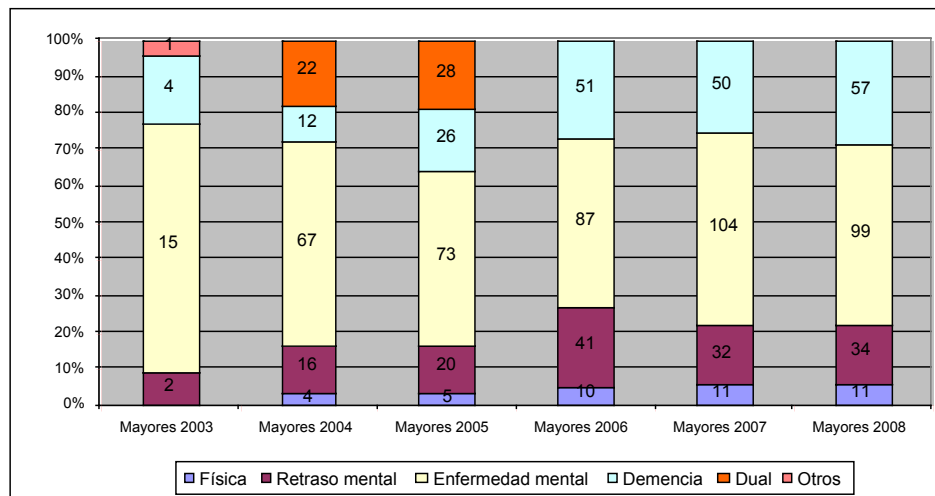
Gráfico 13. Evolución de las personas mayores tuteladas según las figuras de guarda en el periodo 2003-2008.



EVOLUCIÓN DE LOS DIAGNÓSTICOS

Muchas de las personas tuteladas padecen más de una enfermedad pero la clasificación está realizada teniendo en cuenta el principal diagnóstico que originó su incapacitación.

Gráfico 14. Evolución de las personas mayores tuteladas según diagnóstico en el periodo 2003-2008.

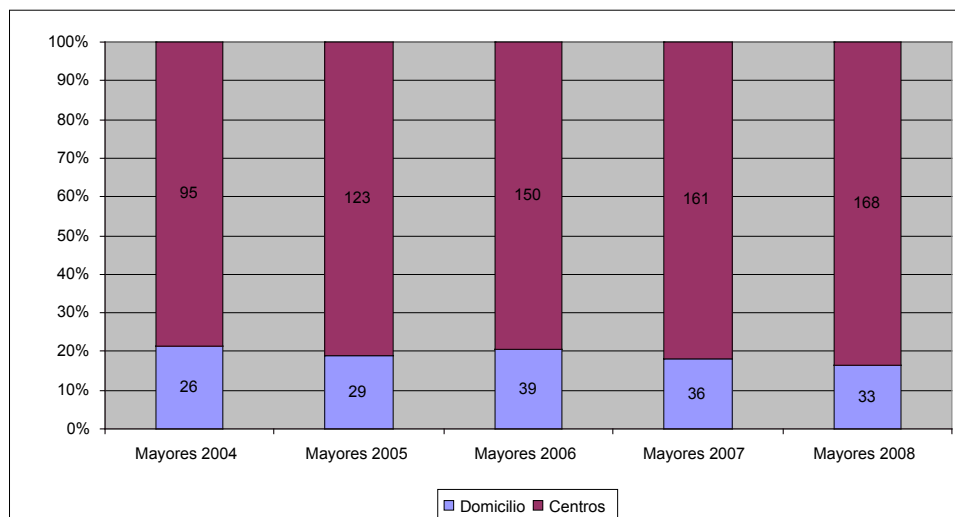


EVOLUCIÓN DE LOS LUGARES DE RESIDENCIA

Respecto al lugar de residencia, la mayoría de las personas tuteladas mayores de edad se encuentran ingresados en centros residenciales.

En 2008, el 83,58% de las personas atendidas residen en centros, en 2007, el 81,73% , en 2006 el 79,37%, en 2005 el 80,92% y en 2004 el 78,51%.

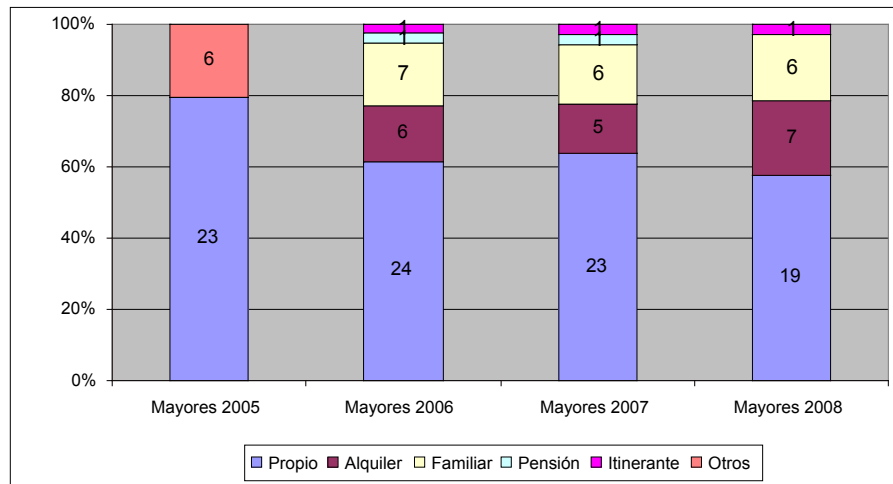
Gráfico 15. Evolución de las personas mayores tuteladas según lugar de residencia en el periodo 2004-2008



TIPO DE DOMICILIO PARTICULAR

En 2008, son 33 personas que se encuentran en Domicilios Particulares, 36 en 2007, 39 en 2006, 29 en 2005 y 26 en 2004.

Gráfico 16. Evolución de las personas mayores tuteladas según el tipo de domicilio en el periodo 2005-2008



La información de 2003 y 2004 no está disponible.

TIPO DE CENTRO RESIDENCIAL

En 2008, son 168 personas que se encuentran en Centros Residenciales, 161 en 2007, 150 en 2006, 123 en 2005 y 95 en 2004.

Gráfico 17. Distribución en residencias por tipo de centro residencial en el periodo 2004-2008

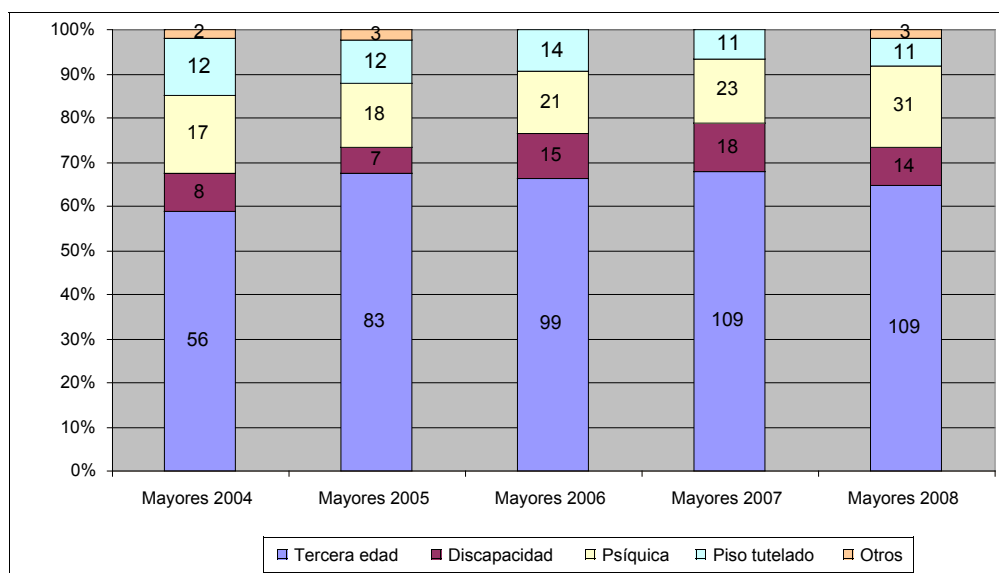
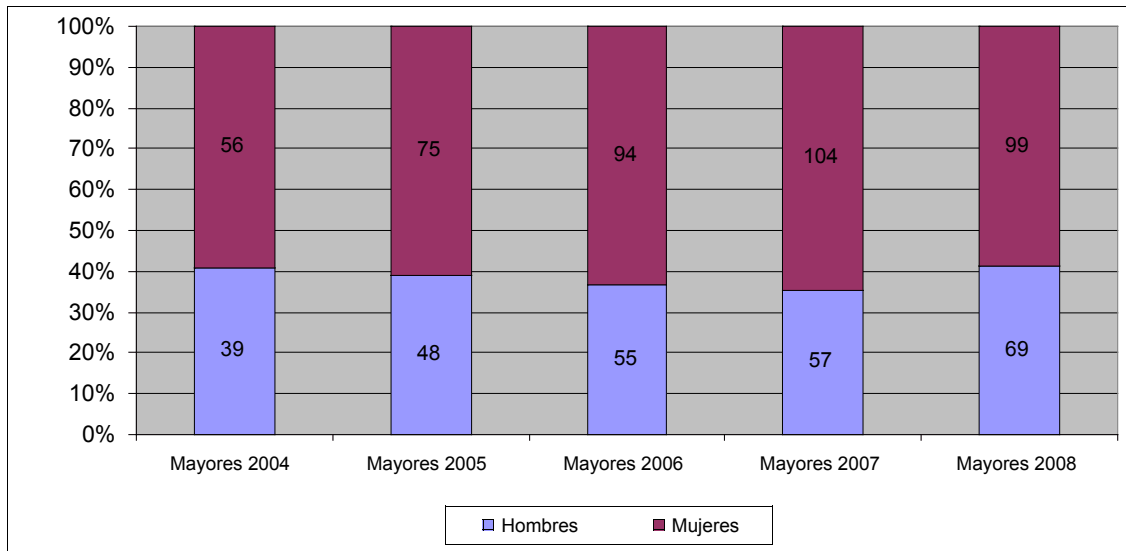


Gráfico 18. Distribución en residencias por sexo en el periodo 2004-2008



EVOLUCIÓN DE LOS INGRESOS ECONÓMICOS DE LOS TUTELADOS

La situación económica de las personas tuteladas por la Fundación es otro de los puntos a tener en cuenta para conocer la procedencia de los ingresos.

PROCEDENCIA DE LOS INGRESOS

En 2008, la procedencia de los ingresos económicos de estas personas viene de las pensiones, siendo 195 tutelados, 2 reciben sus ingresos por la nómina que perciben en sus respectivos trabajos y 4 personas no disponen de ningún tipo de ingreso económico.

En 2007, la procedencia de los ingresos económicos de estas personas viene de las pensiones, siendo 191 tutelados, 2 reciben sus ingresos por la nómina que perciben en sus respectivos trabajos y 4 personas no disponen de ningún tipo de ingreso económico.

En 2006, la procedencia de los ingresos económicos de estas personas procede fundamentalmente de pensiones, siendo 180 tutelados, 2 reciben sus ingresos por la nómina que perciben en sus respectivos trabajos y 7 personas sin pensión, 6 que no disponen de ningún tipo de ingreso económico, y una que vive del patrimonio y alquiler de vivienda.

En 2005, la procedencia de los ingresos económicos de estas personas procede fundamentalmente de pensiones, siendo 147 tutelados, 2 reciben sus ingresos por la nómina que perciben en sus respectivos trabajos y 1 persona sin pensión.

La información de 2003 y 2004 no está disponible.

EVOLUCIÓN DEL TIPO DE PENSIÓN

En 2008, 87 personas cobran las pensiones de jubilación, invalidez o viudedad, 55 las pensiones no contributivas, 17 la prestación familiar o por hijo a cargo, 36 la prestación familiar más orfandad y 2 personas cobran nómina.

Tabla Nº 2. Evolución del tipo de pensión en el periodo 2005-2008

	Mayores 2005	Mayores 2006	Mayores 2007	Mayores 2008
Pensión jubilación, invalidez o viudedad	57	77	83	87
Pensión no contributiva	52	58	67	55
Prestación Familiar/por hijo a cargo	6	13	18	17
Pensión orfandad y prestación familiar por hijo a cargo	26	28	23	36
Nóminas	3	2	2	2
Total	144	178	193	197

La información de 2003 y 2004 no está disponible.

EVOLUCIÓN DE LOS BIENES PATRIMONIALES

Aceptar el cargo de tutor conlleva la administración de los bienes que disponen los tutelados. Las propiedades que poseen los tutelados pueden desglosarse en: Activos financieros y en bienes inmuebles.

ACTIVOS FINANCIEROS

En 2008, de los activos financieros el 36,03% son saldos a la vista, el 16,87% son fondos y acciones y el 47,10% son imposiciones a plazo.

En 2007 y en 2006, de los activos financieros el 38,35% son saldos a la vista, el 26,28% son fondos y acciones y el 35,37% son imposiciones a plazo.

En 2005, de los activos financieros el 57,70% son saldos a la vista, el 26,28% son fondos y acciones y el 35,37% son imposiciones a plazo.

Tabla Nº 3. Evolución de los activos financieros en el periodo 2005-2008 en euros

	Mayores 2005	Mayores 2006	Mayores 2007	Mayores 2008
Saldos a la vista	1.200.000€	1.413.316€	1.413.316€	1.432.114€
Fondos, acciones	502.300€	968.489€	968.489€	670.650€
Imposiciones a plazo	377.600€	1.303.760€	1.303.760€	1.872.020€
Total	2.079.900€	3.685.565€	3.685.565€	3.974.784€

La información de 2003 y 2004 no está disponible.

BIENES INMUEBLES

En 2008, el 71% de los bienes es de naturaleza urbana y el 29% de naturaleza rústica.

En 2007 y 2006 el 63% de los bienes es de naturaleza urbana y el 37% restante de naturaleza rústica.

En 2005, el 58% de los bienes es de naturaleza urbana y el 42% restante de naturaleza rústica.

Los bienes de naturaleza urbana y los bienes de naturaleza rústica se muestran en la siguiente tabla:

Tabla Nº 4. Evolución de los bienes inmuebles en el periodo 2005-2008

		Mayores 2005	Mayores 2006	Mayores 2007	Mayores 2008
Bienes de naturaleza urbana	Personas	19	23	23	34
	Valor Catastral	480.000€	551.984€	551.984€	998.452,81€
Bienes de naturaleza rústica	Personas	14	14	14	14
	Valor Catastral	287.000€	318.197	318.197€	316.872,87
Total Personas		33	37,00	37	48€
Total		767.000€	870.181€	870.181€	1.315.325,68€

La información de 2003 y 2004 no está disponible.

RESUMEN DE LA EVOLUCION DE LOS CASOS ATENDIDOS POR AÑO

EXPEDIENTES ACTIVOS A 31 DE DICIEMBRE

En la siguiente tabla observamos la evolución que se va produciendo en los casos atendidos, incrementándose progresivamente el número de personas. Así durante el año 2008 se ha producido un aumento de 22 casos, en 2007: 24 casos, en el 2006: 23 casos, en 2005: 25 casos y en 2004 el mayor incremento con 161 casos nuevos.

Tabla Nº 5. Evolución de los expedientes activos de los usuarios según las figuras de guarda el periodo 2003-2008

	Activos 31/12/2003	Activos 31/12/2004	Activos 31/12/2005	Activos 31/12/2006	Activos 31/12/2007	Activos 31/12/2008
Tutelas	17	94	101	116	131	138
Curatela	4	17	18	16	16	16
Defensa Judicial		9	7	8	9	8
Adm.Bienes		1	3	2		6
Pretutelas		61		4	11	19
Menores			78	84	87	89
Total	21	182	207	230	254	276

EVOLUCIÓN DE LAS FIGURAS DE GUARDA

A 1 de enero de 2008 el total número de expedientes de cuya figura de guarda es la tutela son 131, la curatela 16, Defensa Judicial 9, Administración de Bienes 0, de Menores 87 y Otros 11, con un total de 254.

A 1 de enero de 2007 el total número de expedientes de cuya figura de guarda es la tutela son 116, la curatela 16, Defensa Judicial 8, Administración de Bienes 2, de Menores 84 y Otros 4, con un total de 230.

A 1 de enero de 2006 el total número de expedientes de cuya figura de guarda es la tutela son 101, la curatela 18, Defensa Judicial 7, Administración de Bienes 3, de Menores 78 y Otros 4, con un total de 207.

A 1 de enero de 2005 el total número de expedientes de cuya figura de guarda es la tutela son 94, la curatela 17, Defensa Judicial 9, Administración de Bienes 1 y de Menores 61, con un total de 182.

A 1 de enero de 2004 el total número de expedientes de cuya figura de guarda es la tutela son 17 y la curatela 4, con un total de 21.

Tabla Nº 6. Evolución de los expedientes de usuarios según las figuras de guarda el periodo 2003-2008

	Expte. 1/1/03	Expte. 1/1/04	Expte. 1/1/05	Expte 1/1/06	Expte. 1/1/07	Expte. 1/1/08
Tutela		17	94	101	116	131
131Curatela		4	17	18	16	16
Def.Judicial			9	7	8	9
Adm.Bienes			1	3	2	
Menores			61	78	84	87
Otros					4	11
Totales	0	21	182	207	230	254

EVOLUCIÓN DE LAS ALTAS POR AÑO

En 2008 se han dado de alta 114 usuarios, en 2007: 111, en 2006: 81, en 2005: 58, en 2004: 167, y en 2003 un total de 22.

Tabla Nº 7. Evolución de las altas de usuarios según las figuras de guarda el periodo 2003-2008

	Alta 2003	Alta 2004	Alta 2005	Alta 2006	Alta 2007	Alta 2008
Tutela	22	80	16	24	30	19
Curatela		13	3	2	1	1
Def.Judicial		10	8	21	22	16
Adm.Bienes		1	4	7	2	9
Menores		63	27	21	28	39
Otros				6	28	30
Totales	22	167	58	81	111	114

EVOLUCIÓN DE LAS BAJAS POR AÑO

En 2008 se han dado de baja 92 usuarios, en 2007: 87, en 2006: 58, en 2005: 33, en 2004: 6, y en 2003: un total de 1.

Tabla Nº 8. Evolución de las bajas de usuarios según las figuras de guarda el periodo 2003-2008

	Baja 2003	Baja 2004	Baja 2005	Baja 2006	Baja 2007	Baja 2008
Tutela	1	3	9	9	15	12
Curatela			2	4	1	1
Def. Judicial		1	10	20	21	17
Adm. Bienes			2	8	4	3
Menores		2	10	15	25	37
Otros				2	21	22
Totales	1	6	33	58	87	92

EVOLUCIÓN DE LOS CASOS ATENDIDOS POR AÑO

El total de los casos trabajados en la Fundación Tutelas en el periodo 2003-2008 es 1.447, tutelas 650, curatelas 91, Defensa Judicial 110, 29 administración de bienes, 488 de menores y 79 de otras figuras.

Gráfico 19. Porcentaje del total de casos atendidos por figura de guarda en el periodo 2003-2008

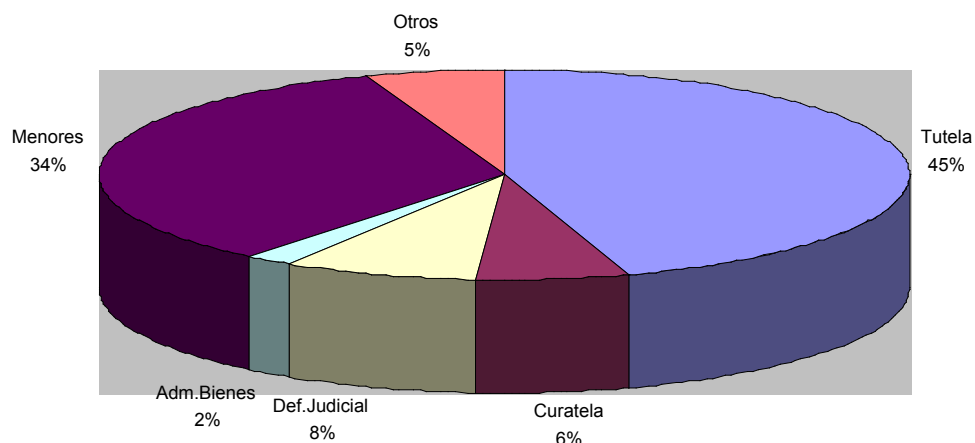


Tabla N° 9. Número de casos atendidos según la figura de guarda en el periodo 2003-2008

	Trabajados 2003	Trabajados 2004	Trabajados 2005	Trabajados 2006	Trabajados 2007	Trabajados 2008
Tutela	22	97	110	125	146	150
Curatela		17	20	20	17	17
Def. Judicial		10	17	28	30	25
Adm. Bienes		1	5	10	4	9
Menores		63	88	99	112	126
Otros				6	32	41
Totales	22	188	240	288	341	368