



**Fundación Tutelar
de La Rioja**

FUNDACIÓN TUTELAR DE LA RIOJA



INDICE

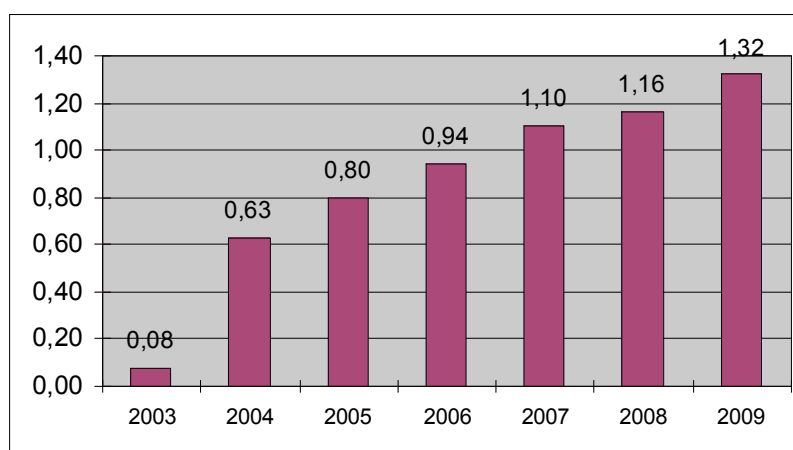
EVOLUCIÓN DE LAS PERSONAS ATENDIDAS POR LA FUNDACIÓN TUTELAR.....	3
PERSONAS MENORES DE EDAD ATENDIDAS POR LA FUNDACIÓN TUTELAR	5
PERSONAS MAYORES DE EDAD ATENDIDAS POR LA FUNDACIÓN TUTELAR.....	7
EVOLUCIÓN DE LAS FIGURAS DE GUARDA.....	11
EVOLUCIÓN DE LOS DIAGNÓSTICOS	12
EVOLUCIÓN DE LOS LUGARES DE RESIDENCIA	12
EVOLUCIÓN DE LOS INGRESOS ECONÓMICOS DE LOS TUTELADOS.....	15
EVOLUCIÓN DE LOS BIENES PATRIMONIALES.....	15
RESUMEN DE LA EVOLUCION DE LOS CASOS ATENDIDOS POR AÑO	16
Expedientes activos a 31 de diciembre	16
Evolución de las figuras de guarda.....	17
Evolución de las altas por año.....	18
Evolución de las bajas por año.....	18
Evolución de los casos trabajos por año.....	18

EVOLUCIÓN DE LAS PERSONAS ATENDIDAS POR LA FUNDACIÓN TUTELAR

El 2009, el número de personas atendidas en la Fundación Tutelar de La Rioja es de 424, en 2008: 368, en 2007: 341, en 2006: 288, en 2005: 240, en 2004: 184 y en 2003 un total de 22.

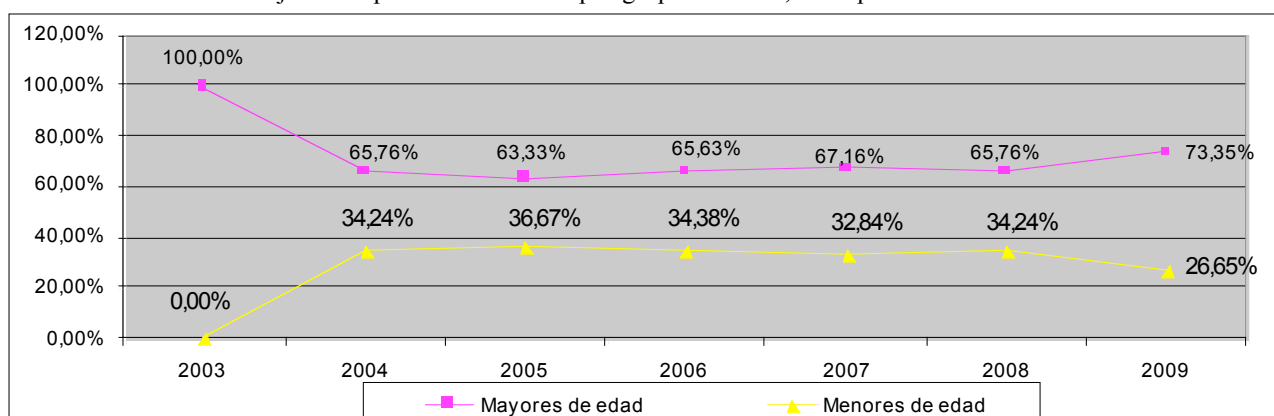
En 2009, el total de población en La Rioja es 321.702 y el número de personas atendidas es 424, así un 1,32 en tantos por mil. En 2008 un 1,16 en tantos por mil, en 2007 un 1,10 en tantos por mil, en 2006 un 0,94, en 2005 un 0,80, en 2004 un 0,63 y en 2003 un 0,08.

Gráfico 1. Evolución de las personas atendidas respecto a la población total en el periodo 2003-2009



En el año 2009, el total de personas mayores de edad atendidas es de 311 y 113 corresponden a menores. En 2008, un total de 242 son mayores de edad y 126 menores. En 2007, un total de 229 son mayores de edad y 112 de menores. En 2006, un total de 189 son mayores de edad y 99 menores. En 2005, 152 son mayores y 88 menores. En 2004, mayores de edad son 121 y 63 menores, y en 2003 un total de 22 usuarios atendidos todos ellos mayores de edad.

Gráfico 2. Porcentaje de las personas atendidas por grupos de edad, en el periodo 2003-2009



En la siguiente tabla observamos la evolución que se va produciendo en los casos atendidos, incrementándose progresivamente el número de personas. Así durante el año 2009 se ha producido un aumento de 56 casos, en 2008: 27 casos, en 2007: 53 casos, en el 2006: 48 casos, en 2005: 56 casos y en 2004 el mayor incremento con 162 casos nuevos.

Tabla N° 1. Personas atendidas desglosado en figuras de guarda en el periodo 2003-2009



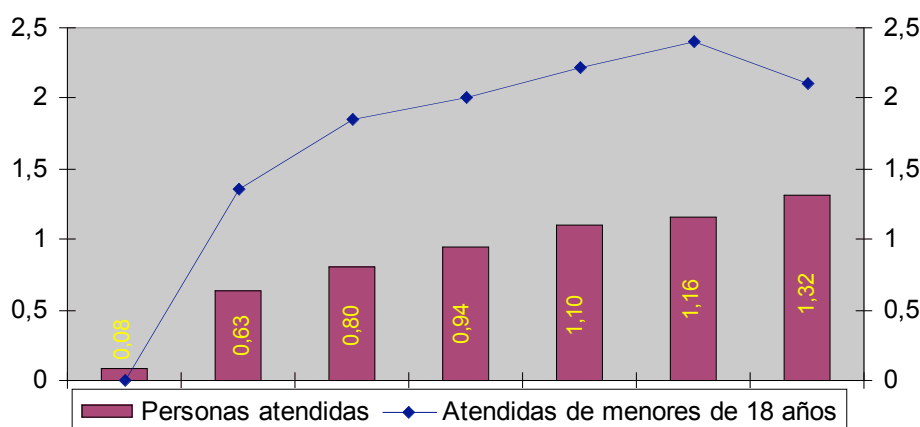
	2003	2004	2005	2006	2007	2008	2009
Tutelas	22	95	110	125	146	150	173
Curatelas		16	20	20	17	17	19
Defensas Judiciales		9	17	28	30	25	48
Administración de bienes		1	5	10	4	9	11
Medidas provisionales				6	32	41	60
Menores		63	88	99	112	126	113
Total	22	184	240	288	341	368	424

PERSONAS MENORES DE EDAD ATENDIDAS POR LA FUNDACIÓN TUTELAR

En 2009, el número de personas atendidas en la Fundación Tutelar menores de edad es de 113, en 2008 fue de 126, en 2007: 112, en 2006: 99, en 2005: 88, en 2004: 63 y en 2003 son todos mayores de edad.

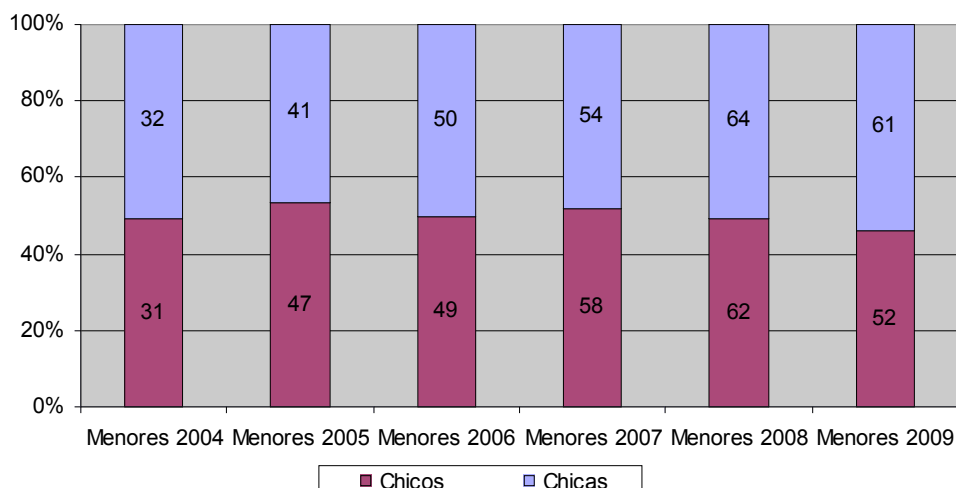
En 2009, el total de población menor de 18 años en La Rioja es de 53.890 y el número de personas atendidas en 113, que supone un 2,10 en tantos por mil. En 2008, un 2,40 en tantos por mil, en 2007 un 2,22 en tantos por mil, en 2006 un 2,01, en 2005 un 1,84 y en 2004 un 1,36.

Gráfico 3. Evolución de las personas atendidas respecto a la población total y de las personas menores atendidas respecto a la población de menos de 18 años en tantos por mil en el periodo 2003-2009



En 2009, el porcentaje de chicos es de 46,02 % y de chicas es de 53,98 %, en 2008, el porcentaje de chicos es del 49,21% y de chicas es del 50,79 %, en 2007 el porcentaje de chicos es del 51,79% y de chicas 48,21%, en 2006 los chicos 49,49% y las chicas 50,51%, en 2005 los chicos 53,41% y las chicas 46,59% y en 2004 del 49,21% los chicos y el resto las chicas, un 50,79%.

Gráfico 4. Evolución de los menores de edad atendidos por sexo en el periodo 2004-2009



En 2009, los menores de 14 a 18 años representan el 44,25 %, los de 7 a 13 años un 23,89 % y los de 0 a 6 años un 31,86 %.



En 2008, los menores de 14 a 18 años representan el 48,41%, los de 7 a 13 años un 23,02 % y los de 0 a 6 años un 28,57 %.

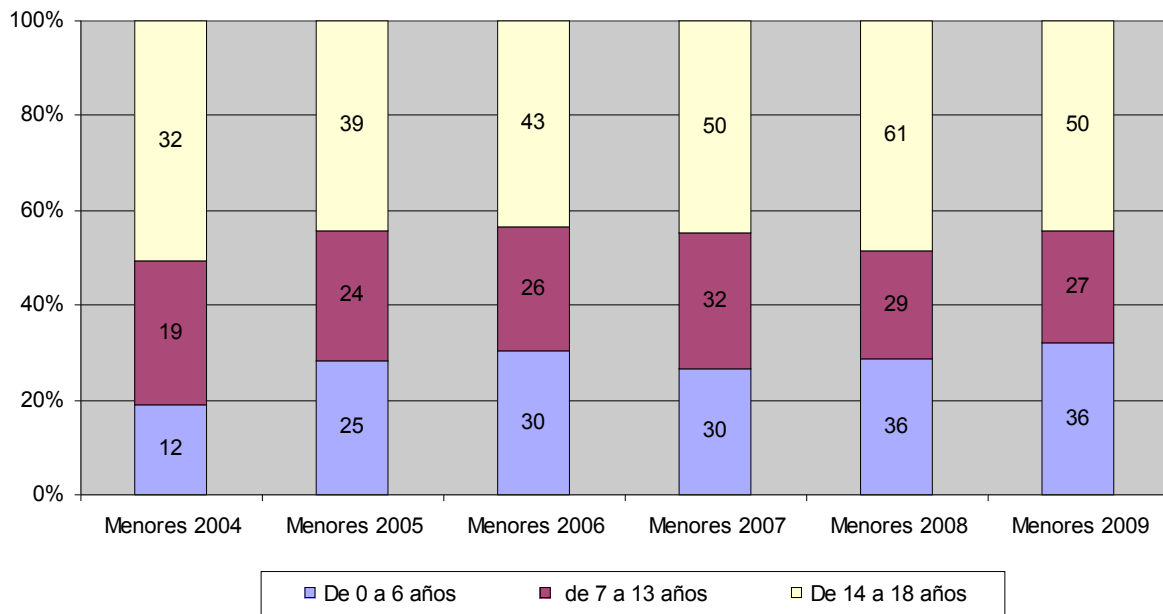
En 2007, los menores de 14 a 18 años representan el 44,64%, los de 7 a 13 años un 28,57% y los de 0 a 6 años un 26,79%.

En 2006, los menores de 14 a 18 años representan el 43,43%, los de 7 a 13 años un 26,26% y los de 0 a 6 años un 30,30%.

En 2005, los menores de 14 a 18 años representan el 44,32%, los de 7 a 13 años un 27,27% y los de 0 a 6 años un 28,41%.

En 2004, los menores de 14 a 18 años representan el 50,79%, los de 7 a 13 años un 30,16% y los de 0 a 6 años un 19,05%.

Gráfico 5. Menores atendidos en la Fundación Tutelar por grupos de edad en el periodo 2004-2009

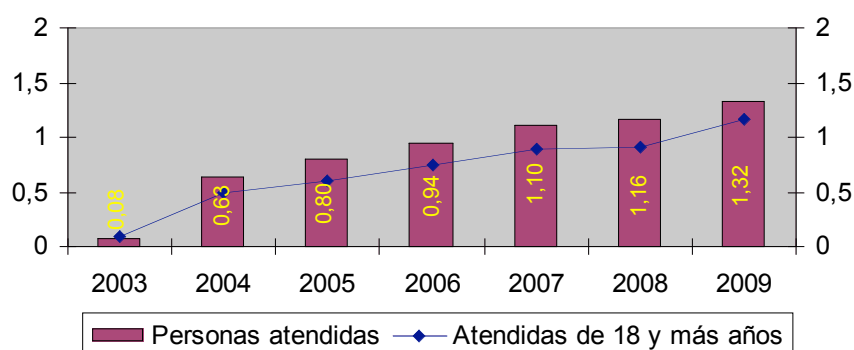


PERSONAS MAYORES DE EDAD ATENDIDAS POR LA FUNDACIÓN TUTELAR

En el año 2009, el número de personas atendidas en la Fundación Tutelar mayores de edad es de 251, en 2008, el número de personas atendidas fue de 201, en 2007:197, en 2006: 189, en 2005: 182, en 2004: 121 y en 2003: 22.

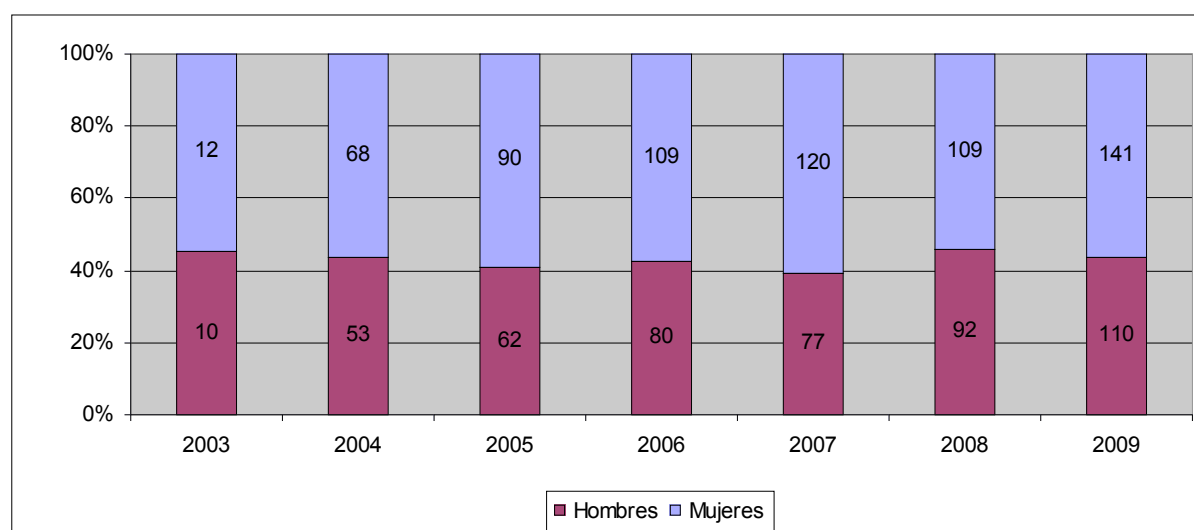
En 2009, el total de población mayor de edad en La Rioja es de 267.812 personas y el número de personas atendidas 311, que supone un 1,16 en tantos por mil. En 2008, el porcentaje fue un 0,91 en tantos por mil, en 2007 un 0,89 en tantos por mil, en 2006 un 0,74, en 2005 un 0,60, en 2004 un 0,49 y en 2003 un 0,09.

Gráfico 6. Evolución de las personas atendidas respecto a la población total y de las personas mayores atendidas respecto a la población de 18 años y más en tantos por mil en el periodo 2003-2009



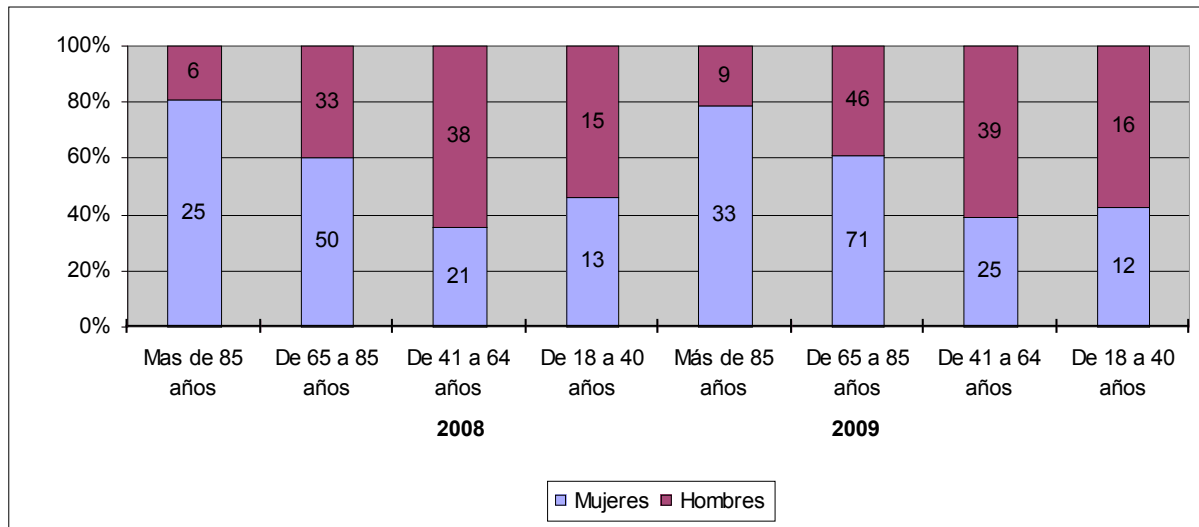
El porcentaje de mujeres atendidas por la Fundación Tutelar es mayor todos los años que el de los hombres. En 2009 el porcentaje de mujeres es el 56,18 %, en 2008 fue el 54,23 %, en 2007 del 60,91%, en 2006 es de 57,67%, en 2005: 59,21%, en 2004 del 56,20% y en 2003 de 54,55%.

Gráfico 7. Evolución por sexo de los mayores de edad atendidos en el periodo 2003-2009



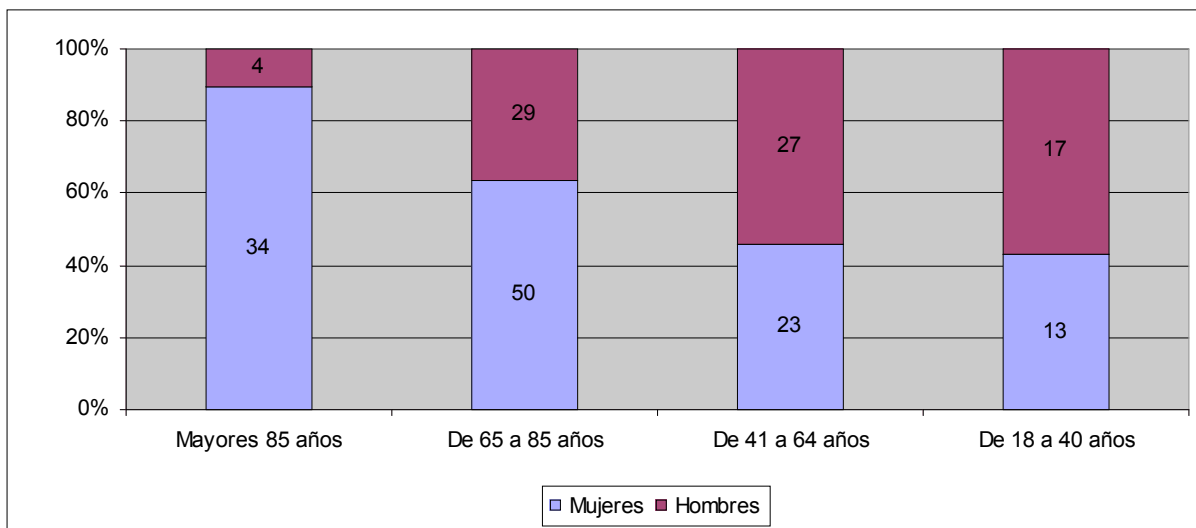
La atención a mujeres es mayor en la población de 65 años, por el contrario, la proporción de hombres es mayor en la población menor de 65 años.

Gráfico 8. Personas mayores atendidas en la Fundación Tutelar por grupos de edad y sexo en el periodo 2008-2009



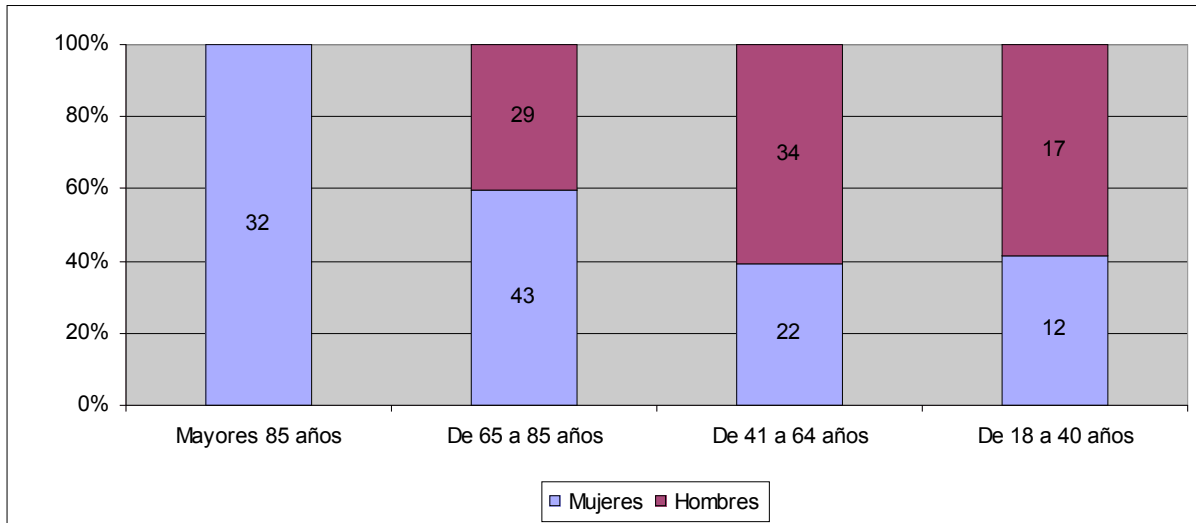
En el año 2007 las mujeres de 65 o más años suponen un 71,79 %, con respecto a los hombres, las de 41 a 64 un 46 % y las de 18 a 40 años un 43,34 %.

Gráfico 9. Distribución por edad y sexo en 2007



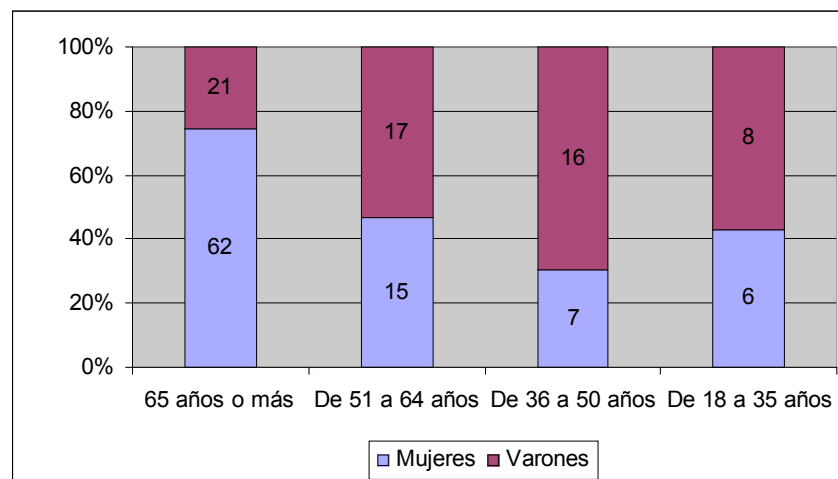
En 2006 las mujeres 65 años o más suponen un 72,11 % con respecto a los hombres, las de 41 a 64 años un 39,28 % y las de 18 a 40 años un 41,38 %.

Gráfico 10. Distribución por edad y sexo en 2006



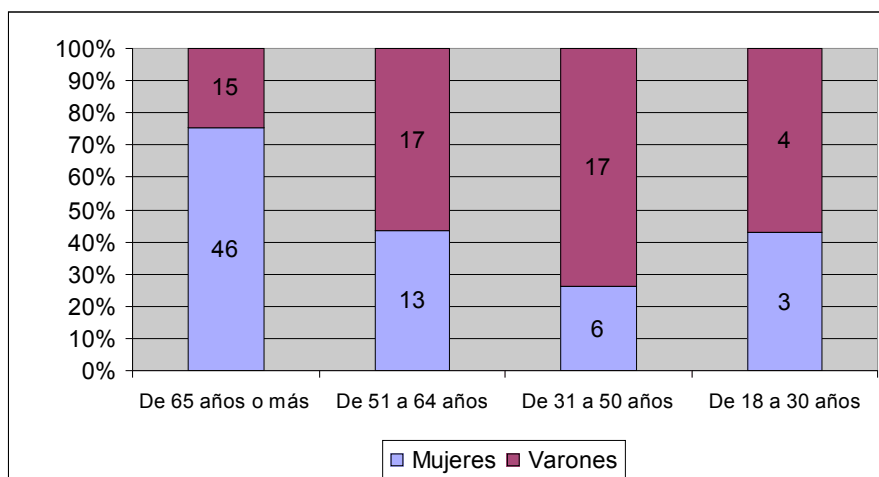
En 2005 las mujeres de 65 años y más suponen un 74,70%, las de 51 a 64 un 46,88%, las de 36 a 50 un 30,43% y las de 18 a 35 años 42,86%.

Gráfico 11. Distribución por edad y sexo en 2005



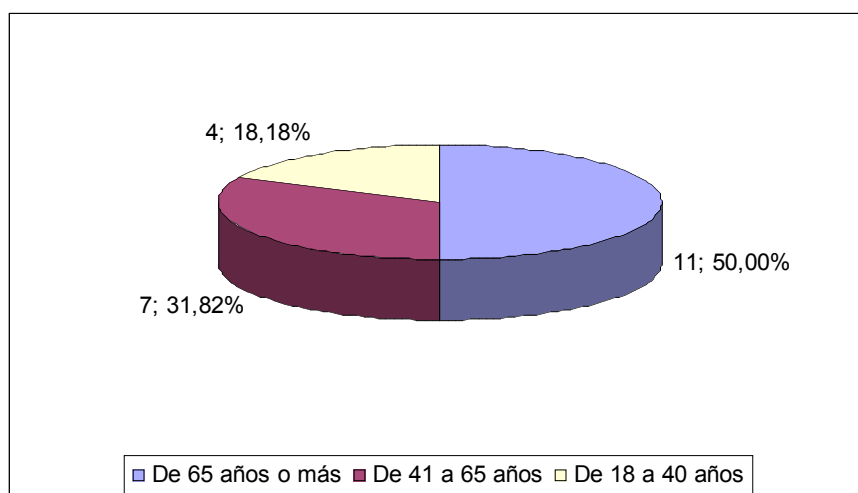
En 2004 las mujeres de 65 años y más suponen un 75,41%, las de 51 a 64 un 43,33%, las de 31 a 50 un 26,09% y las de 18 a 30 años 42,86%.

Gráfico 12. Distribución por edad y sexo en 2004



En 2003, el 50% de la población atendida son de 65 y más años, el 31,82% de 41 a 65 y el resto, el 18,18% de 18 a 40 años. Este año no está disponible la información por edades y sexo.

Gráfico 13. Distribución por edades en 2003





EVOLUCIÓN DE LAS FIGURAS DE GUARDA

Las personas tuteladas en La Rioja se clasifican en las siguientes figuras de guarda: Tutela, curatela, defensa judicial, administración de bienes y otras figuras de guarda.

En 2009, 173 tutelas, 19 curatelas, 48 defensas judiciales, 11 administración de bienes y 60 de otras figuras

En 2008, 150 tutelas, 17 curatelas, 25 defensas judiciales, 9 administración de bienes y 41 de otras figuras

En 2007, 146 tutelas, 17 curatelas, 30 defensas judiciales, 4 administración de bienes y 32 de otras figuras. En 2006,

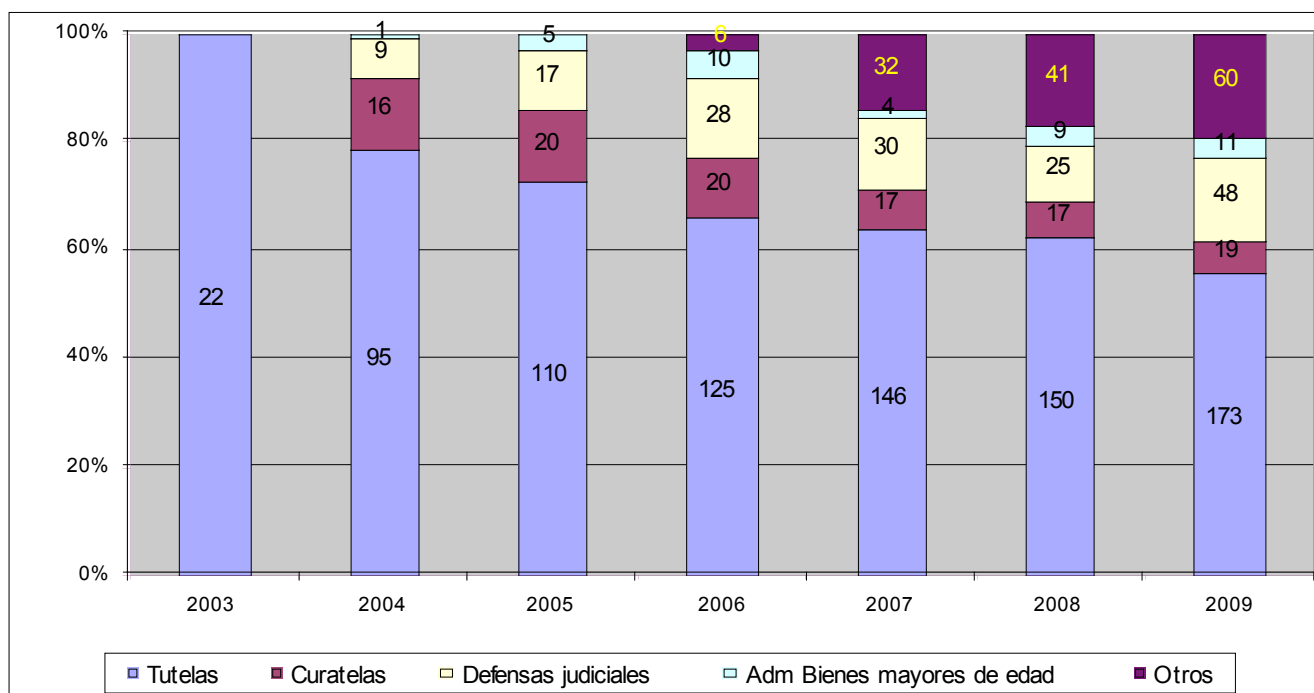
125 tutelas, 20 curatelas, 28 defensas judiciales, 10 administración de bienes y 6 de otras figuras.

En 2005, 110 tutelas, 20 curatelas, 17 defensas judiciales y 5 administración de bienes.

En 2004, 95 tutelas, 16 curatelas, 9 defensas judiciales y una de administración de bienes.

En 2003, 22 tutelas.

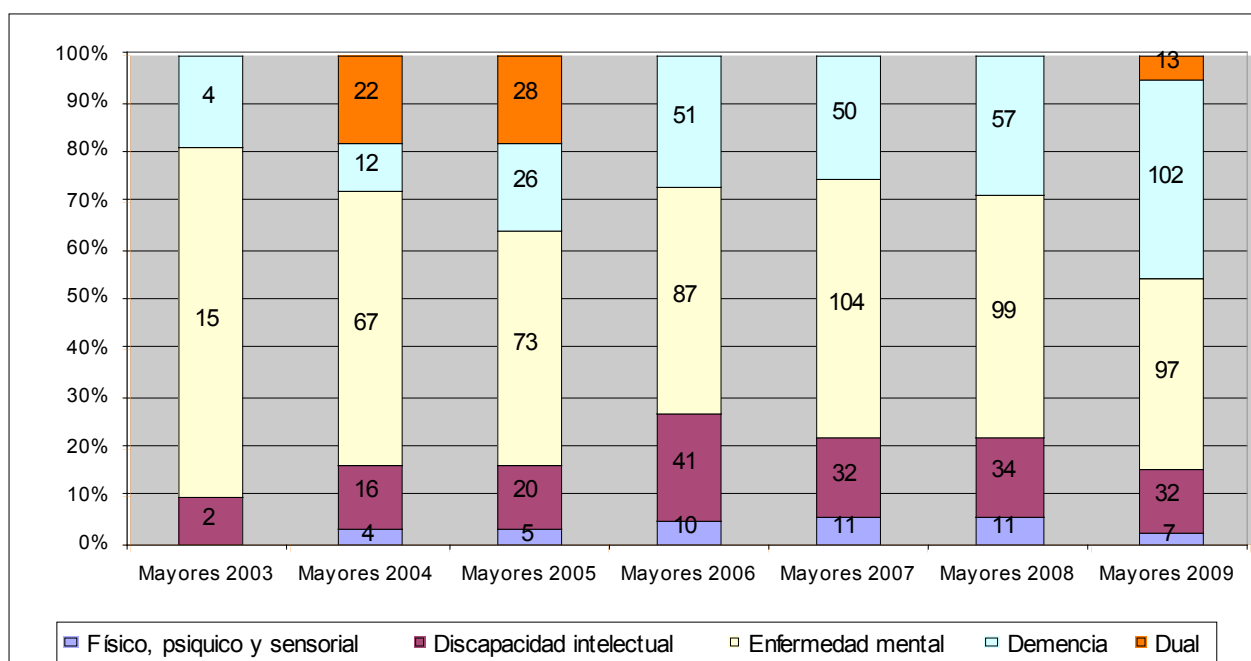
Gráfico 14. Evolución de las personas mayores tuteladas según las figuras de guarda en el periodo 2003-2009.



EVOLUCIÓN DE LOS DIAGNÓSTICOS

Muchas de las personas tuteladas padecen más de una enfermedad pero la clasificación está realizada teniendo en cuenta el principal diagnóstico que originó su incapacitación.

Gráfico 15. Evolución de las personas mayores tuteladas según diagnóstico en el periodo 2003-2009

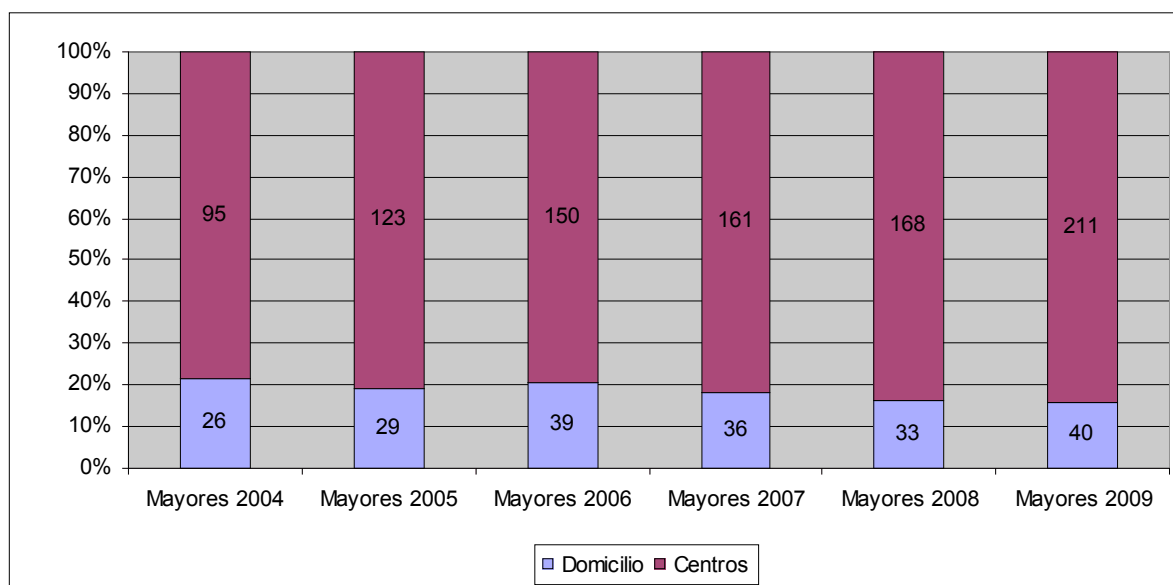


EVOLUCIÓN DE LOS LUGARES DE RESIDENCIA

Respecto al lugar de residencia, la mayoría de las personas tuteladas mayores de edad se encuentran ingresados en centros residenciales.

En 2009, el 84,06 % de las personas atendidas residen en centros, en 2008 la cifra era del 83,58%, en 2007, el 81,73% , en 2006 el 79,37%, en 2005 el 80,92% y en 2004 el 78,51%.

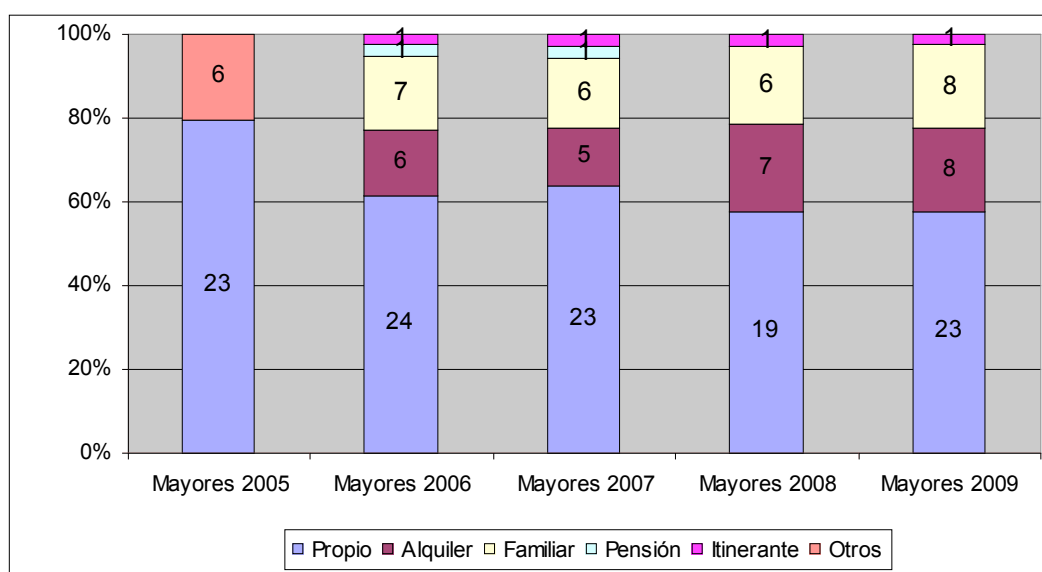
Gráfico 16. Evolución de las personas mayores tuteladas según lugar de residencia en el periodo 2004-2009



Tipo de domicilio particular

En 2009 son un total de 40 las personas que residen en domicilios particulares, 33 lo eran en 2008, 36 en 2007, 39 en 2006, 29 en 2005 y 26 en 2004.

Gráfico 17. Evolución de las personas mayores tuteladas según el tipo de domicilio en el periodo 2005-2009



La información de 2003 y 2004 no está disponible.

Tipo de centro residencial



En 2009, son 211 personas las que se encuentran en Centros Residenciales, 68 eran en 2008, 161 en 2007, 150 en 2006, 123 en 2005 y 95 en 2004.

Gráfico 18. Distribución en residencias por tipo de centro residencial en el periodo 2004-2009

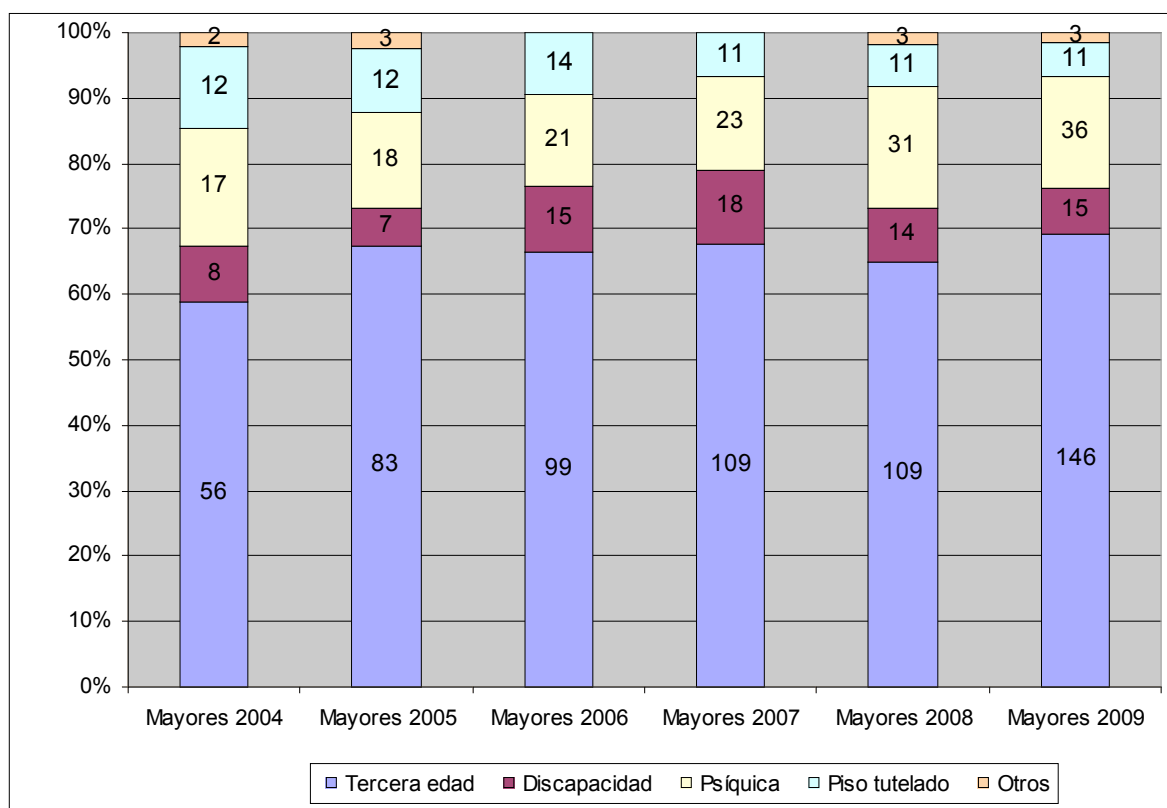
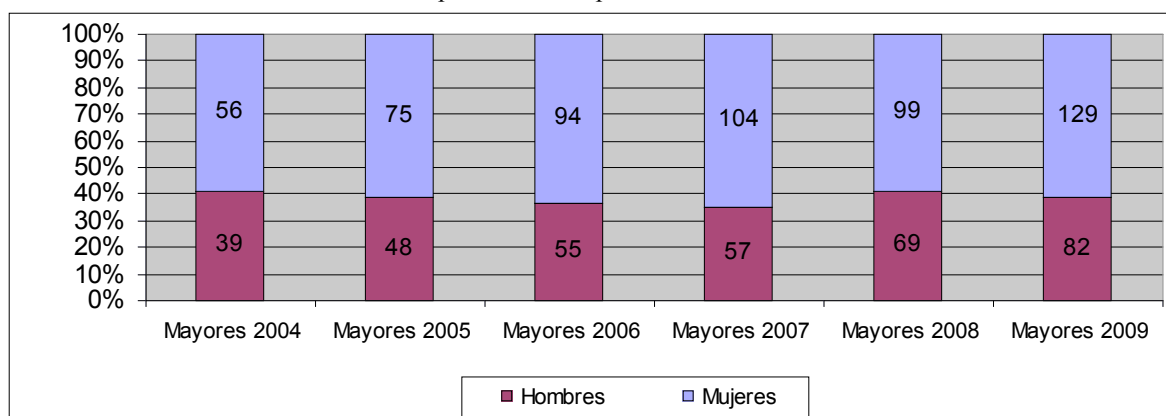


Gráfico 19. Distribución en residencias por sexo en el periodo 2004-2009



EVOLUCIÓN DE LOS INGRESOS ECONÓMICOS DE LOS TUTELADOS

La situación económica de las personas tuteladas por la Fundación es otro de los puntos a tener en cuenta para conocer la procedencia de los ingresos.

Procedencia de los Ingresos

En 2009, la procedencia de los ingresos económicos de nuestros usuarios procede mayoritariamente de las pensiones, con un total de 241, 2 perciben nómina por el trabajo realizado y 8 no disponen de ningún tipo de ingreso económico.

En 2008, la procedencia de los ingresos económicos de estas personas viene de las pensiones, siendo 195 tutelados, 2 reciben sus ingresos por la nómina que perciben en sus respectivos trabajos y 4 personas no disponen de ningún tipo de ingreso económico.

En 2007, la procedencia de los ingresos económicos de estas personas viene de las pensiones, siendo 191 tutelados, 2 reciben sus ingresos por la nómina que perciben en sus respectivos trabajos y 4 personas no disponen de ningún tipo de ingreso económico.

En 2006, la procedencia de los ingresos económicos de estas personas procede fundamentalmente de pensiones, siendo 180 tutelados, 2 reciben sus ingresos por la nómina que perciben en sus respectivos trabajos y 7 personas sin pensión, 6 que no disponen de ningún tipo de ingreso económico, y una que vive del patrimonio y alquiler de vivienda.

En 2005, la procedencia de los ingresos económicos de estas personas procede fundamentalmente de pensiones, siendo 147 tutelados, 2 reciben sus ingresos por la nómina que perciben en sus respectivos trabajos y 1 persona sin pensión.

La información de 2003 y 2004 no está disponible.

Evolución del tipo de Pensión

En 2009, 130 personas perciben pensiones de jubilación, invalidez o viudedad, 60 tienen una pensión no contributiva, 16 cobran prestación familiar por hijo a cargo o pensión de orfandad, 35 perciben la prestación familiar más orfandad y 2 cobran nómina.

Tabla Nº 2. Evolución del tipo de pensión en el periodo 2005-2009

	Mayores 2005	Mayores 2006	Mayores 2007	Mayores 2008	Mayores 2009
Pensión jubilación, invalidez o viudedad	57	77	83	87	130
Pensión no contributiva	52	58	67	55	60
Prestación Familiar/por hijo a cargo	6	13	18	17	16
Pensión orfandad y prestación familiar por hijo a cargo	26	28	23	36	35
Nóminas	3	2	2	2	2
Total	144	178	193	197	243

La información de 2003 y 2004 no está disponible.

EVOLUCIÓN DE LOS BIENES PATRIMONIALES

Aceptar el cargo de tutor conlleva la administración de los bienes que disponen los tutelados. Las propiedades que poseen los tutelados pueden desglosarse en: Activos financieros y en bienes inmuebles.

ACTIVOS FINANCIEROS



En 2008, de los activos financieros el 36,03% son saldos a la vista, el 16,87% son fondos y acciones y el 47,10% son imposiciones a plazo.

En 2007 y en 2006, de los activos financieros el 38,35% son saldos a la vista, el 26,28% son fondos y acciones y el 35,37% son imposiciones a plazo.

En 2005, de los activos financieros el 57,70% son saldos a la vista, el 26,28% son fondos y acciones y el 35,37% son imposiciones a plazo.

Tabla Nº 3. Evolución de los activos financieros en el periodo 2005-2008 en euros

	Mayores 2005	Mayores 2006	Mayores 2007	Mayores 2008
Saldos a la vista	1.200.000€	1.413.316€	1.413.316€	1.432.114€
Fondos, acciones	502.300€	968.489€	968.489€	670.650€
Imposiciones a plazo	377.600€	1.303.760€	1.303.760€	1.872.020€
Total	2.079.900€	3.685.565€	3.685.565€	3.974.784€

La información de 2003 y 2004 no está disponible.

BIENES INMUEBLES

En 2008, el 71% de los bienes es de naturaleza urbana y el 29% de naturaleza rústica.

En 2007 y 2006 el 63% de los bienes es de naturaleza urbana y el 37% restante de naturaleza rústica.

En 2005, el 58% de los bienes es de naturaleza urbana y el 42% restante de naturaleza rústica.

Los bienes de naturaleza urbana y los bienes de naturaleza rústica se muestran en la siguiente tabla:

Tabla Nº 4. Evolución de los bienes inmuebles en el periodo 2005-2008

		Mayores 2005	Mayores 2006	Mayores 2007	Mayores 2008
Bienes de naturaleza urbana	Personas	19	23	23	34
	Valor Catastral	480.000€	551.984€	551.984€	998.452,81€
Bienes de naturaleza rústica	Personas	14	14	14	14
	Valor Catastral	287.000€	318.197	318.197€	316.872,87
Total Personas		33	37,00	37	48€
Total		767.000€	870.181€	870.181€	1.315.325,68€

La información de 2003 y 2004 no está disponible.

RESUMEN DE LA EVOLUCION DE LOS CASOS ATENDIDOS POR AÑO

Expedientes activos a 31 de diciembre

En la siguiente tabla observamos la evolución que se va produciendo en los casos atendidos, incrementándose progresivamente el número de personas. Así durante el año 2009 se ha producido un aumento de 29 casos, en 2008: 22 casos, en 2007: 24 casos, en el 2006: 23 casos, en 2005: 25 casos y en 2004 el mayor incremento con 161 casos nuevos.

Tabla Nº 5. Evolución de los expedientes activos de los usuarios según las figuras de guarda el periodo 2003-2009



	Activos 31/12/2003	Activos 31/12/2004	Activos 31/12/2005	Activos 31/12/2006	Activos 31/12/2007	Activos 31/12/2008	Activos 31/12/2009
Tutelas	17	94	101	116	131	138	161
Curatela	4	17	18	16	16	16	17
Defensa Judicial		9	7	8	9	8	18
Adm.Bienes		1	3	2		6	2
Med. Provi		61		4	11	19	24
Menores			78	84	87	89	83
Total	21	182	207	230	254	276	305

Evolución de las figuras de guarda

A 1 de enero de 2009, el total número de expediente de cuya figura de guarda es la tutela son 138, la curatela 16, Defensa Judicial 8, Administración de Bienes 6 y otros 19, con un total de 276

A 1 de enero de 2008 el total número de expedientes de cuya figura de guarda es la tutela son 131, la curatela 16, Defensa Judicial 9, Administración de Bienes 0, de Menores 87 y Otros 11, con un total de 254.

A 1 de enero de 2007 el total número de expedientes de cuya figura de guarda es la tutela son 116, la curatela 16, Defensa Judicial 8, Administración de Bienes 2, de Menores 84 y Otros 4, con un total de 230.

A 1 de enero de 2006 el total número de expedientes de cuya figura de guarda es la tutela son 101, la curatela 18, Defensa Judicial 7, Administración de Bienes 3, de Menores 78 y Otros 4, con un total de 207.

A 1 de enero de 2005 el total número de expedientes de cuya figura de guarda es la tutela son 94, la curatela 17, Defensa Judicial 9, Administración de Bienes 1 y de Menores 61, con un total de 182.

A 1 de enero de 2004 el total número de expedientes de cuya figura de guarda es la tutela son 17 y la curatela 4, con un total de 21.



Tabla N° 6. Evolución de los expedientes de usuarios según las figuras de guarda el periodo 2003-2009

	Expte. 1/1/03	Expte. 1/1/04	Expte. 1/1/05	Expte. 1/1/06	Expte. 1/1/07	Expte. 1/1/08	Expte 1/1/09
Tutela		17	94	101	116	131	138
Curatela		4	17	18	16	16	16
Def.Judicial			9	7	8	9	8
Adm.Bienes			1	3	2		6
Menores			61	78	84	87	89
Medidas provisionales					4	11	19
Totales	0	21	182	207	230	254	276

Evolución de las altas por año

En 2009 se han producido el alta de 148 usuarios, en 2008 fueron 114, en 2007: 111, en 2006: 81, en 2005: 58, en 2004: 167, y en 2003 un total de 22.

Tabla N° 7. Evolución de las altas de usuarios según las figuras de guarda el periodo 2003-2009

	Alta 2003	Alta 2004	Alta 2005	Alta 2006	Alta 2007	Alta 2008	Alta 2009
Tutela	22	80	16	24	30	19	35
Curatela		13	3	2	1	1	3
Def.Judicial		10	8	21	22	16	40
Adm.Bienes		1	4	7	2	9	5
Menores		63	27	21	28	39	24
Medidas provisionales				6	28	30	41
Totales	22	167	58	81	111	114	148

Evolución de las bajas por año

En 2009 se han dado de baja un total de 119 expedientes, en 2008: 92 usuarios, en 2007: 87, en 2006: 58, en 2005: 33, en 2004: 6, y en 2003: un total de 1.

Tabla N° 8. Evolución de las bajas de usuarios según las figuras de guarda el periodo 2003-2009

	Baja 2003	Baja 2004	Baja 2005	Baja 2006	Baja 2007	Baja 2008	Baja 2009
Tutela	1	3	9	9	15	12	12
Curatela			2	4	1	1	2
Def.Judicial		1	10	20	21	17	30
Adm.Bienes			2	8	4	3	9
Menores		2	10	15	25	37	30
Medidas provisionales				2	21	22	36
Totales	1	6	33	58	87	92	119

Evolución de los casos atendidos por año

El total de los casos trabajados en la Fundación Tutelas en el periodo 2003-2009 es 1.871, tutelas 823, curatelas 110, Defensa Judicial 158, administración de bienes 40, de menores 601 y 139 medidas provisionales.

Gráfico 20. Porcentaje del total de casos atendidos por figura de guarda en el periodo 2003-2009.

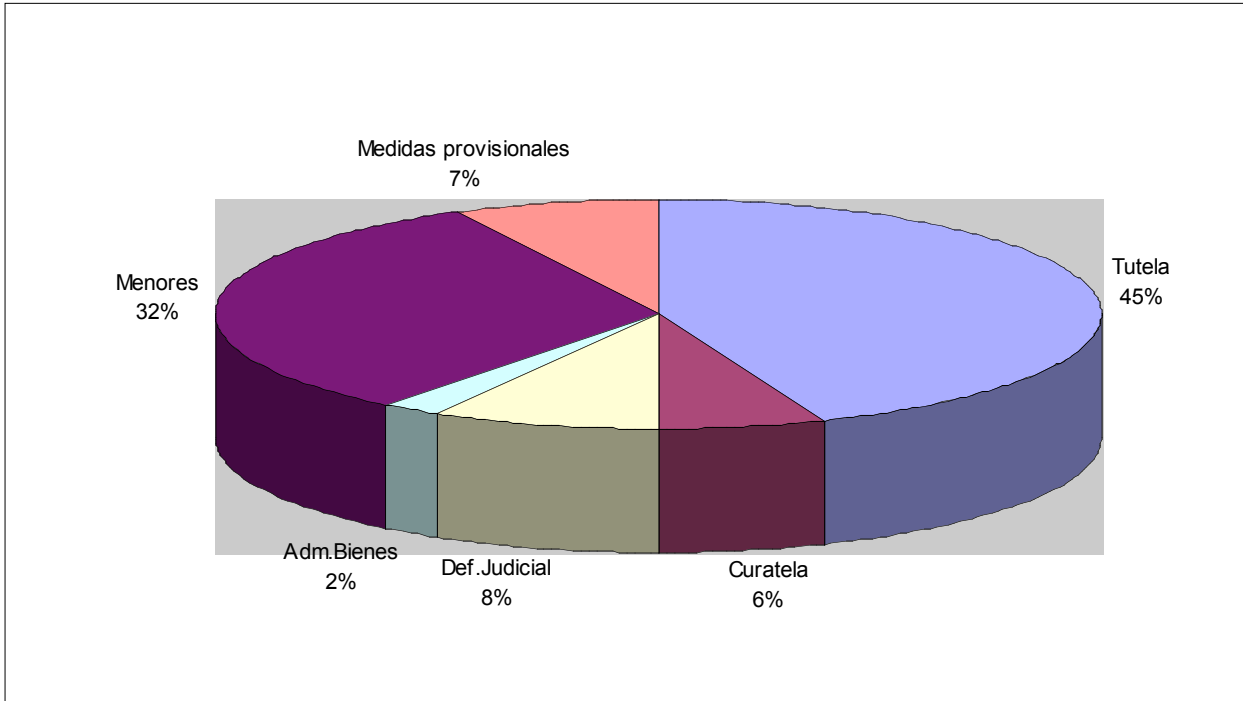


Tabla N° 9. Número de casos atendidos según la figura de guarda en el periodo 2003-2009

	Trabajados 2003	Trabajados 2004	Trabajados 2005	Trabajados 2006	Trabajados 2007	Trabajados 2008	Trabajados 2009
Tutela	22	97	110	125	146	150	173
Curatela		17	20	20	17	17	19
Def. Judicial		10	17	28	30	25	48
Adm. Bienes		1	5	10	4	9	11
Menores		63	88	99	112	126	113
Medidas provisionales				6	32	41	60
Totales	22	188	240	288	341	368	424